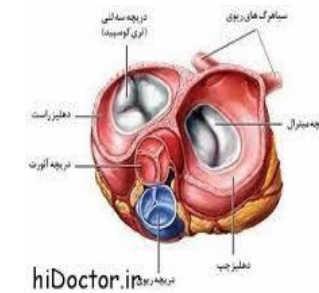


مدد جوی عزیز اکنون که به یاری پروردگار سلامت خود را باز یافته اید . نکاتی در مورد آموزش مراقبت از خود، پس از عمل به اطلاع می رسانیم :

در بیماری های دریچه ای فعالیت و عملکرد دریچه ها دچار اختلال می شود وجود دریچه ناسالم ممکن است باعث بزرگ شدن عضله قلب و افزایش بار کاری قلب شود و شما نشانه هایی از قبیل احساس ضعف هنگام فعالیت ، تند شدن ضربان قلب ، درد قفسه سینه ، غش به طور ناگهانی و تنگی نفس را تجربه نمائید



که بنا به دستور پزشک دریچه قلبی خود را ترمیم یا تعویض می کنید. در شکل زیر نوع دریچه ی مصنوعی نشان داده شده است.



مراقبت های بعد از ترخیص :

درد

❖ یکی از مهم ترین آموزش های بعد از عمل نحوه صحیح تنفس می باشد:



1- به آرامی از راه بینی ، تنفس عمیق بکشید ، چند لحظه نگهدارید و سپس بازدم خود را به آرامی از دهان خارج کنید .

2- دستهای خود را به صورت ضربدر روی قفسه سینه بگذارید و به آرامی سرفه کنید ، سعی کنید خلط خود را خارج کنید .

3- از وسیله کمک تنفسی که در بخش به شما داده استفاده نمائید. .



درد ناحیه برش جراحی یکی از شایعترین مشکلات می باشد به منظور تسکین درد می توانید از قرص استامینوفن ، طبق دستور پزشک خود استفاده نمائید ، این نکته را به خاطر داشته باشید که درد به قلب فشار می آورد و باعث افزایش فشار خون می شود .



❖ امروزه پس از جراحی های بزرگ از جوراب های وارپس استفاده می شود . پوشیدن این جوراب ها باعث می شود که لخته خون در پاها شکل نگردد و پاها ورم نکند . شما می توانید به مدت 1 ماه از این جوراب ها استفاده کنید و هنگام خواب می توانید جوراب ها را در بیاورید .

❖ پس از گذشتن سه روز از عمل جراحی خود می توانید روزانه 1 بار به مدت حداکثر 5 دقیقه حمام کنید روی محل برش جراحی را با لیف نرم و شامپوی بچه شستشو دهید ، بهتر است حین استحمام روی صندلی بنشینید .

❖ در هنگام استراحت فقط به پشت بخوابید و از به پهلو خوابیدن به مدت 6 هفته خودداری کنید .

مراقبت بیماران بعد از تعویض

تهیه و تنظیم: واحد آموزش سلامت

زمستان 1395

- دارو را در ظرف شیشه ای بدور از نور ، رطوبت و گرما نگهداری کنید .

- خانمها تا 6 ماه بعد از عمل بایستی پیشگیری مطمئنی از بارداری داشته باشند .

در صورت وجود هر گونه از علائم زیر به درمانگاه قلب مراجعه کنید .

1-تنگی نفس و تپش قلب

2-احساس درد قفسه سینه

3-التهاب / قرمزی / گرمی و بروز ترشح از محل زخم

4-لرز شدید و بدنبال آن تب

5- درد و سفتی پشت ساق پا

منابع :

www.nlm.nih.gov

www.valve replacement.org

www.arshad.nurse blogsky .com

آدرس الکترونیکی بیمارستان

❖ تا مدت 2 ماه جهت خواندن نماز از میز و صندلی استفاده کنید .

❖ پیاده روی روزانه روی زمین صاف و ترجیحاً هوای آزاد برایتان بسیار مفید است .

❖ حدوداً پس از 2 - 1/5 ماه از جراحی می توانید به کار خود باز گردید . شروع به کار حتماً به صورت نیمه وقت باشد تا خیلی خسته شوید .

-از بلند کردن اشیاء سنگین تر از 3 kg خود داری کنید .

- بهتر است اتاق شما از میهمانان جدا باشد .

-حداقل تا 2 ماه از رانندگی کردن اجتناب کنید (در صورتی که فرمان ماشین از نوع هیدرولیک باشد رانندگی بلامانع است .

-رژیم غذایی در بیماران دریچه ای معمولی میباشد اما بهتر است رژیم غذایی کم نمک و کم چرب باشد ، از مصرف غذای چرب و سرخ کردنی خودداری کنید ، غذاها به صورت آب پز، بخار پز و کباب شده باشد .

- در صورتی که دریچه شما از نوع فلزی باشد باید قرص وارفازین استفاده کنید مصرف این قرص با کنترل pt و INR شما می باشد که در صورت کنترل شدن ماهی یکبار باید این آزمایش را انجام دهید .

-این قرص باید همیشه در سر ساعت معین از روز ترجیحاً وقتی معده خالی است مصرف شود .

