

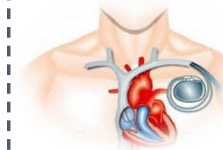
## پیس میکر چیست؟

پیس میکر یا همان باتری قلب می تواند کندی ضربان قلب را تشخیص دهد و با فرستادن جریان الکتریکی یک ضربان طبیعی و منظم را برقرار کند که در قسمت فوقانی قفسه سینه تعبیه می شود.



## چرا شما به پیس میکر نیاز دارید؟

اگر ضربان قلب شما به حدی کند باشد که منجر به سرگیجه، خستگی، غش، تنگی نفس و یا از دست دادن هوشیاری شود، ممکن است به پیس میکر نیاز داشته باشید.



## خطرات و منافع پیس میکر:

تعداد کمی از بیماران دچار عوارض تعبیه ی پیس میکر خواهند شد، که شامل: عفونت، واکنش به دارویی که در طول عمل استفاده می شود، خونریزی و یا صدمه به عروق، دیواره قلب و سایر ارگانها باشد که معمولا قابل تصحیح و یا درمان می باشند. بعد از عمل ممکن است احساس ناراحتی و یا خستگی نمایید که معمولا زودگذر می باشند. بعضی از بیماران ممکن است برای مدت طولانی تر در محل تعبیه ی پیس میکر احساس ناراحتی نمایند. گاهی ممکن است نوک سیم کاشته شده در قلب جابجا شود و نتواند بطور طبیعی قلب را تحریک کند که با عمل مجدد می توان آن را در جای مناسب قرار داد.

**اقدامات قبل از جاگذاری پیس میکر:** با نظر پزشک ممکن است بعضی از داروهای شما بطور موقت قطع شود. ممکن است جهت آزمایشات از شما خون گرفته شود.



موهای سینه باید تراشیده شوند و قبل از عمل باید استحمام انجام گیرد. یک آنژیوکت جهت تزریق سرم و دارو در دست شما تعبیه می گردد. بطور مداوم فشار خون شما اندازه گیری خواهد شد. میزان اکسیژن خون در طی عمل بطور منظم کنترل می شود. ضربان قلب شما از طریق سیم هایی که به پوست شما متصل می شوند بطور دقیق کنترل می شوند.

## مراقبت ها و توصیه های بعد از ترخیص:

مددجوی عزیز پس از ویزیت توسط پزشک معالج دستور ترخیص شما نوشته شده و توسط پرستار به شما اعلام می شود، بعد از تسویه حساب و ارائه برگه ترخیص به بخش، خلاصه پرونده و شرح عمل و آموزشهای لازم زمان ترخیص به شما ارائه خواهد شد.

**تغذیه:** در هفته های اول پس از تعبیه باتری استفاده از رژیم غذایی سالم و مقوی جهت تسریع بهبود زخم مفید است. مصرف انواع گوشت مثل ماهی، مرغ و بوقلمون توصیه می گردد. استفاده از مواد غذایی حاوی فیبر (سیزی و میوه و....) توصیه می گردد.



- یک رژیم کم چرب برای داشتن وزن سالم و پیشگیری از بیماریهای قلبی عروقی دریافت کنید.

- از مصرف انواع کیک ها و شیرینی های آماده، چیس های سبب زمینی و ذرت، غذاهایی که در روغن زیاد سرخ می شوند و حاوی روغن هیدروژنه و چربی ترانس هستند، اجتناب کنید.

- در صورت استفاده از داروهای خاص نظیر وارفارین، رژیم غذایی خاص ذکر شده در دفترچه وارفارین را خوانده و حتما رعایت نمایید.



**بورسی زخم:** ارزیابی روزانه محل تعبیه باتری پس از ترخیص از بیمارستان دارای اهمیت زیادی است. به طور معمول پس از ۱۴-۱۰ روز در صورت بسته شدن محل زخم و بعد از بررسی در مرکز تخصصی، بخیه ها خارج می شود.

توصیه می شود روزانه پانسمان محل زخم باز و پس از تمیز کردن اطراف زخم با گاز استریل مرطوب، یک گاز استریل خشک روی محل زخم قرار داده و پانسمان شود.



**استحمام:** تا زمان کشیدن بخیه ها، خیس کردن زخم یا استحمام ممنوع است.

## فعالیت جسمانی:

طی ۲ هفته پس از تعبیه باتری لازم است از هرگونه حرکتهای شدید و ناگهانی و یا بلند کردن اجسام سنگین با دست سمت تعبیه باتری قلبی اجتناب نمایید.

خوابیدن روی دست سمت تعبیه دستگاه، توصیه نمی شود. به منظور جلوگیری از رخداد چسبندگی در مفصل شانه، دست سمت تعبیه باتری را روزانه چندین بار تا سطح افق بالا بیاورید.

پیس میکر خود را در زیر پوست حرکت ندهید دستکاری نکنید سعی کنید از خارج به آن ضربه ای وارد نشود.

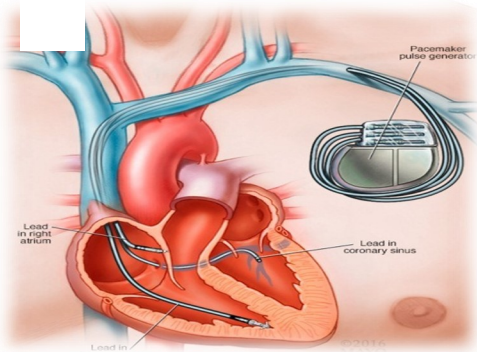
**رانندگی و مسافرت:** تا زمان کشیدن بخیه ها و ترمیم محل تعبیه باتری امکان رانندگی وجود ندارد. انجام مسافرت به شرط آگاهی از مراکز ارائه خدمات به بیماران دارای باتری قلبی در شهر مقصد و یا شهرستان تابعه آن که امکانات ارائه این گونه خدمات فراهم است، بلامانع می باشد.





مجمع آموزشی، پژوهشی و درمانی پیامبر اعظم (ص)  
بندرعباس

## مراقبت از پیس میکر (باطری دائم قلب)



شناسنامه پمفلت آموزشی کد: P.E:1403/02/30-00158

عنوان	مراقبت از پیس میکر
تهیه کننده	مرضیه رحمن پور - رقیه کوهستانی
نابید کننده	کمیته آموزش به بیمار
سال تهیه	۱۴۰۳/۰۲/۳۰
بازنگری	۱۴۰۴/۰۱/۱۵

ناظر کیفی: سوپروایزر آموزش سلامت

نابید کننده علمی: آقای دکتر علی دریانورد - فلوشیپ  
الکتروفیزیولوژی قلب

### نوبت بعدی مراجعه به پزشک:



\* ۱۴-۱۰ روز بعد از ترخیص جهت رویت محل زخم بایستی توسط پزشک ویزیت شود. سپس یک ماه بعد جهت ارزیابی عملکرد باطری باید به پزشک معالج مراجعه نمائید.

\* قبل از خروج از بیمارستان حتما دستگاه شما آنالیز شده و دفترچه آنالیز به شما تحویل داده می شود. به زمان مراجعه ی بعدی ثبت شده جهت آنالیز مجدد دقت کنید و در روز نوبت داده شده حتما در مرکز حضور داشته باشید.

\* در حفظ دفترچه آنالیز و به همراه داشتن آن در هنگام ویزیت دقت کنید.

\* پس از ده روز جهت کنترل محل عمل و کشیدن بخیه به بخش قلب مراجعه شود.

\* دکتر دریانورد روزهای زوج شیفت عصر در کلینیک مشیردوانی و روز چهارشنبه صبح در کلینیک هرمز جهت ویزیت تشریف دارند

”با آرزوی سلامتی و تندرستی“

منبع:

- ذاکری مقدم، معصومه، علی اصغرپور، منصوره، مراقبت های پرستاری ویژه در بخش های CCU و ICU و دیالیز، چاپ سیزدهم ۱۴۰۱، انتشارات رفیع.

### استفاده از موبایل: استفاده از موبایل با رعایت فاصله حداقل

۲۰ سانتی متر بلامانع است.

**طول عمر دستگاه:** طول عمر این دستگاهها با توجه به نوع دستگاه و میزان عملکرد آنها بین ۵ تا ۱۰ سال می باشد.

**نکته:** حتما قبل از استفاده از خدمات رادیولوژی با پزشک خود مشورت کنید.

**فعالیت جنسی:** تعبیه دستگاه های ضربان ساز قلبی با انجام فعالیت جنسی تداخل ندارد. پس از بهبود زخم محل تعبیه ضربان ساز، بدون هیچگونه نگرانی می توان به انجام آن مبادرت نمود. بیمارانی که در طی روابط دچار علائم قلبی نظیر تپش قلب، سرگیجه و یا درد قفسه صدری و تنگی نفس می شوند، لازم است با پزشک خود مشاوره نمایند.

### در صورت بروز مشکلات یا موارد هشدار دهنده زیر با پزشک خود تماس بگیرید:



بروز سرگیجه، کاهش سطح هوشیاری و تنگی نفس، از علائم هشدار دهنده است و باید سریعاً

به اورژانس بیمارستانی مراجعه شود. هرگونه تورم و قرمزی، خونریزی، خروج ترشحات چرکی از ناحیه تعبیه باطری یا تب به سرعت مورد توجه واقع شده و بیمار به پزشک معالج یا اورژانس بیمارستانی مراجعه نماید.

**نحوه مصرف داورها:** داروهای شما طبق آخرین نسخه پزشک هنگام ترخیص مشخص می شود. بیشتر داروهای شما برای تنظیم ضربان قلب و فشار خون شما می باشد، در صورت بروز علائمی مثل ضعف، بیحالی، سرگیجه به پزشک معالج مراجعه نمائید.