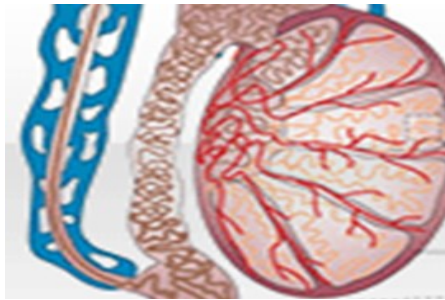




مجمع آموزشی، پژوهشی و درمانی پیامبر اعظم (ص)  
بندرعباس

## واریکوسل



شناسنامه پمفلت آموزشی کد: P.E:1401/07/30-0096

عنوان	واریکوسل
تهیه کننده	رقیه کوهستانی
تأیید کننده	کمیته آموزش به بیمار
بازنگری	۱۴۰۴/۰۱/۱۵
ناظر کیفی: سوپروایزر آموزش سلامت	
تأیید کننده علمی: آقای دکتر ناصر ریاضی - جراح کلیه	



- بسته به نیاز داروهای مسکن و آنتی بیوتیک توسط پزشک تجویز می شود و در صورتی که عمل به علت ناباروری بوده است، داروهای دیگری هم لازم است.

- جای برش عمل جای یک برش حدود چهار سانتیمتری در محل عمل باقی می دماند که بتدریج کمرنگ می شود.

### ”سلامت و تندرست باشید“

#### منبع:

ترجمه، مسرور رودسری، ایراندخت (۱۴۰۱)، پرستاری بیماری-های کلیه و مجاری ادراری برونر و سودارث (۲۰۲۲)، ویراست پانزدهم.

- حدود هشت ساعت پس از عمل می توانید بتدریج از مایعات استفاده کنید. چنانچه از بیهوشی عمومی برای شما استفاده شده است، بهتر است غذاهای معمولی را از روز بعد شروع کنید.



- چنان چه مشکل خاصی وجود نداشته باشد عصر همان روز یا صبح روز بعد از عمل ترخیص خواهید شد.

- از یک هفته پس از عمل می توان به فعالیت ها عادی بازگشت. طی دو هفته اول بعد عمل باید از انجام کارهای سنگین خودداری کرد، ولی پس از آن ورزش و فعالیت سنگین موجب عود واریکوسل نمی شود و بلامانع است.

- یک هفته پس از عمل می توانند نزدیکی داشته باشند.

- پانسمان شما قبل از ترخیص از بیمارستان تعویض خواهد شد. این پانسمان را دو روز بعد از عمل بردارید و اگر ترشحاتی وجود نداشته باشد، پس از آن دیگر نیاز به پانسمان ندارید.

- در صورتی که محل زخم ترشح نداشته باشد، دو روز بعد از عمل می توان به حمام رفت.

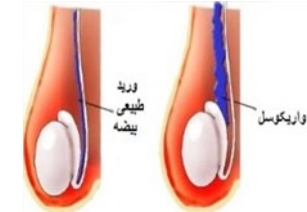
- بخیه ها بسته به نظر پزشک پس از هفت تا ده روز خارج می شوند.



## واریکوسل:

واریکوسل یک بیماری عروقی است که مربوط به وریدها (سیاهرگ هایی) است که در کیسه بیضه وجود دارد.

علت این پدیده طولانی تر بودن ورید تخلیه کننده خون بیضه چپ به ورید کلیوی و همچنین زاویه عمودی تر آن نسبت به سمت راست می باشد.



## علائم:

این بیماری می تواند هیچ علامتی نداشته باشد یا چندین علامت از خود بروز دهد.



-درد.

درد می تواند بصورت تیز و قابل تشخیص یا بصورت مبهم باشد. با ایستادن یا فعالیت های ورزشی و در طول روز بیشتر می شود.

در هنگام دراز کشیدن به پشت کمتر می شود.

-وجود توده و تورم و تفاوت سایز در بیضه ها.

## تشخیص:

- تشخیص واریکوسل به دو صورت است:

## - خود آزمایی:

خود فرد انجام می دهد، بدین صورت که این وریدها به وسیله دو انگشت اشاره و شست لمس می شوند. مکان آن ها بالاتر از خود بیضه قرار دارد و حتماً به صورت ایستاده است. کیسه بیضه بین دو انگشت (در این حالت منظره شبیه کیسه پر از کرم) لمس می شود. در موارد شدید وریدها به صورت ظاهری دیده می شوند.



## -سونوگرافی:

یک روش مطمئن در تشخیص واریکوسل است.



## -درجه بندی واریکوسل:

بر حسب شدت بیماری (هرچه عروق گشادتر شده باشد) به درجه ۱ و ۲ و ۳ تقسیم می شود. نوع سه آن شدیدترین است که حتماً باید جراحی شود.

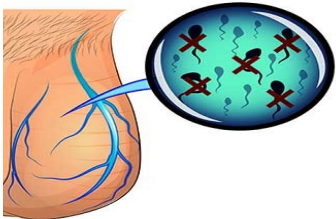
**درجه ۱:** وریدها هنگام زور زدن قابل لمس می باشند.

**درجه ۲:** وریدها در حالت ایستاده قابل لمس می باشند.

## درجه ۳: وریدها در حالت ایستاده قابل مشاهده اند.

## پیش آگهی:

-این بیماری یکی از علت های عقیمی در مردان می باشد. بدین صورت که دمای بیضه باید حدود ۳ درجه خنک تر از دمای بدن باشد و به علت گشاد شدن عروق در آن محل سبب گرم شدن بیضه و تحلیل رفتن آن می شود و از قوام و اندازه آن کاسته می شود. همچنین سبب کاهش تحرک و کاهش تعداد و افزایش مرگ اسپرم ها می شود. واریکوسل می تواند باعث کاهش رشد بیضه گردد. همچنین با اثر بر اسپرم ها باعث کاهش حرکت و تعداد آن ها نیز خواهد شد.



## درمان:

- درمان واریکوسل جراحی است. بدین صورت که کمی بالاتر از ناحیه تناسلی برشی می دهند و آن ورید را قطع می کنند و آن ورید به مرور تحلیل می رود و واریکوسل از بین می رود (بمدت شش ماه)، در این نوع جراحی احتمال عود بین ۵ تا ۲۵ درصد است.

## مراقبت های بعد از عمل:

- حدود چند ساعت پس از عمل می توانید روی تخت بنشینید و پاها را از لبه تخت آویزان کنید و سپس با کمک همراه راه بروید ولی بهتر است تا ۴۸ ساعت اول بعد از عمل فعالیت محدود داشته و فقط در موارد ضروری (رفتن به دستشویی) از جای خود حرکت کنید.

